

Министерство сельского хозяйства Российской Федерации  
Федеральное государственное бюджетное образовательное учреждение  
высшего образования  
«Ярославская государственная сельскохозяйственная академия»

УТВЕРЖДАЮ  
проректор по учебной, научной, воспитательной  
работе, молодежной политике и цифровой  
трансформации ФГБОУ ВО Ярославская ГСХА,  
В.В. Морозов  
«30» июня 2022 г.



**РАБОЧАЯ ПРОГРАММА ДИСЦИПЛИНЫ**  
*Б1.В.11 Практическое собаководство*

Код и направление подготовки	36.03.02 Зоотехния
Направленность (профиль)	Кинология
Квалификация	бакалавр
Форма обучения	очная
Год начала подготовки	2022
Факультет	ветеринарии и зоотехнии
Выпускающая кафедра	«Зоотехния»
Кафедра-разработчик	«Зоотехния»
Объем дисциплины, ч. / з.е.	108/3
Форма контроля (промежуточная аттестация)	зачёт

Ярославль 2022 г.

При разработке рабочей программы дисциплины (далее – РПД) в основу положены:

1. Федеральный государственный образовательный стандарт высшего образования - бакалавриат по направлению подготовки 36.03.02 Зоотехния, утвержденный приказом Министерства образования и науки Российской Федерации «22» сентября 2017 г. № 972;

2. Приказ Министерства науки и высшего образования Российской Федерации от 08.02.2021 г. № 83 «О внесении изменений в федеральные государственные образовательные стандарты высшего образования – бакалавриат по направлениям подготовки»;

3. Приказ Министерства науки и высшего образования Российской Федерации от 26 ноября 2020 г. № 1456 «О внесении изменений в федеральные государственные образовательные стандарты высшего образования» (зарегистрирован в Минюсте России 27.05.2021 г. № 63650);

4. Учебный план по направлению подготовки 36.03.02 Зоотехния направленность (профиль) «Кинология» одобрен Ученым советом ФГБОУ ВО Ярославская ГСХА 01.03.2022 г (протокол №2). Период обучения: 2022 - 2026 гг.

**Преподаватель-разработчик:**

  
(подпись)

Кораблёва Е.А.

(занимаемая должность, ученая степень, звание, Фамилия И.О.)

РПД рассмотрена и одобрена на заседании кафедры «Зоотехния» 14 июня 2022 г. Протокол № 10.

Заведующий кафедрой

  
(подпись)

к.б.н., доцент Скворцова Е.Г.

(учёная степень, звание, Фамилия И.О.)

РПД одобрена на заседании учебно-методической комиссии факультета ветеринарии и зоотехнии 20 июня 2022 г. Протокол № 10.

Председатель учебно-методической комиссии факультета

  
(подпись)

к.б.н., доцент Скворцова Е.Г.

(учёная степень, звание, Фамилия И.О.)

**СОГЛАСОВАНО:**

Руководитель образовательной программы

  
(подпись)

к.с.-х.н., Бушкарева А.С.

(учёная степень, звание, Фамилия И.О.)

Отдел комплектования библиотеки

  
(подпись)

Скворцова Е.Г.  
(Фамилия И.О.)

Декан факультета ветеринарии и зоотехнии

  
(подпись)

к.с.-х.н., Бушкарева А.С.

(учёная степень, звание, Фамилия И.О.)

## СОДЕРЖАНИЕ РАБОЧЕЙ ПРОГРАММЫ ДИСЦИПЛИНЫ

1 Цель и задачи освоения дисциплины .....	5
2 Перечень планируемых результатов обучения по дисциплине, соотнесенных с планируемыми результатами освоения образовательной программы.....	5
2.1 Профессиональные компетенции и индикаторы их достижения .....	5
2.1.1 Профессиональные стандарты, соответствующие профессиональной деятельности выпускников.....	5
2.1.2 Перечень обобщенных трудовых функций и трудовых функций, установленных профессиональным стандартом, к выполнению которых готовится выпускник .....	5
2.1.3 Профессиональные компетенции, определяемые самостоятельно (ПКОС) образовательной организацией и индикаторы их достижения.....	6
3 Место дисциплины в структуре образовательной программы .....	7
4 Структура дисциплины и распределение ее трудоемкости.....	7
(на одного обучающегося).....	7
5 Содержание дисциплины.....	8
5.1 Содержание дисциплины, структурированное по темам (разделам) с указанием отведенного на них количества академических часов и видов учебных занятий .....	8
5.2 Разделы дисциплины по видам аудиторной (контактной) работы и формы контроля.....	10
5.3 Лабораторные работы .....	10
5.4 Примерная тематика курсовых проектов (работ).....	10
6 Перечень учебно-методического обеспечения для самостоятельной работы обучающихся по дисциплине .....	11
6.1 Виды самостоятельной работы обучающихся (СР) .....	11
6.2 Методические указания (для самостоятельной работы).....	11
7 Фонд оценочных средств для проведения текущей и промежуточной.....	11
аттестации обучающихся по дисциплине .....	11
7.1 Перечень компетенций с указанием этапов их формирования в процессе освоения ОПОП ВО .....	11
7.2 Описание показателей и критериев оценивания компетенций на различных этапах их формирования, описание шкал оценивания.....	13
7.3 Типовые контрольные задания или иные материалы, необходимые для оценки знаний, умений, навыков, характеризующих этапы формирования компетенций в процессе освоения образовательной программы ...	15
7.3.1 Типовые задания для проведения текущего контроля и рубежного тестирования .....	15

7.3.2 Типовые задания для проведения промежуточной аттестации .....	16
7.5 Методические материалы, определяющие процедуры оценивания знаний, умений, навыков, характеризующих этапы формирования компетенций.....	17
8 Перечень основной и дополнительной учебной литературы, необходимой для освоения дисциплины..	19
8.1 Основная учебная литература .....	19
8.2 Дополнительная учебная литература .....	19
9 Перечень ресурсов информационно-телекоммуникационной сети «Интернет» .....	20
9.1 Перечень электронно-библиотечных систем.....	20
9.2 Перечень рекомендуемых интернет-сайтов по дисциплине .....	20
10 Методические указания для обучающихся по освоению дисциплины.....	20
11 Перечень информационных технологий, используемых при осуществлении образовательного процесса по дисциплине, включая перечень программного обеспечения и информационных справочных систем.....	21
11.1 Перечень лицензионного и свободно распространяемого программного обеспечения учебного процесса.....	21
11.2 Перечень профессиональных баз данных и информационных справочных систем.....	21
11.3 Доступ к сети интернет .....	21
12 Материально-техническое обеспечение обучения по дисциплине .....	22
12.1 Планируемые помещения для проведения всех видов учебной деятельности .....	22
13 Организация образовательного процесса для инвалидов и лиц с ограниченными возможностями здоровья.....	23
Дополнения и изменения к рабочей программе дисциплины.....	<b>Ошибка! Закладка не определена.</b>
период обучения: 2019 – 2023 учебные года .....	<b>Ошибка! Закладка не определена.</b>
Дополнения и изменения к рабочей программе дисциплины.....	<b>Ошибка! Закладка не определена.</b>
период обучения: 2019 – 2023 учебные года .....	<b>Ошибка! Закладка не определена.</b>
Дополнения и изменения к рабочей программе дисциплины.....	<b>Ошибка! Закладка не определена.</b>
период обучения: 2019 – 2023 учебные года .....	<b>Ошибка! Закладка не определена.</b>
Аннотация рабочей программы дисциплины .....	<b>Ошибка! Закладка не определена.</b>

## 1 Цель и задачи освоения дисциплины

**Цель** освоение студентами теоретических и практических знаний и приобретение умений и навыков в области практического собаководства и использования собак для различных целей.

**Задачи:**

- сформулировать у студентов знания об особенностях поведения животных, коррекции аномалий психики и поведения собаки,
- выработать навыки общения с собакой и уметь осуществлять их дрессировку.

## 2 Перечень планируемых результатов обучения по дисциплине, соотнесенных с планируемыми результатами освоения образовательной программы

Изучение данной дисциплины направлено на формирование у обучающихся следующих профессиональных компетенций (*ПКОС-1.1, ПКОС-5*):

### 2.1 Профессиональные компетенции и индикаторы их достижения

Профессиональные компетенции, установленные программой бакалавриата 36.03.02 Зоотехния, сформированы на основе профессионального стандарта, соответствующего профессиональной деятельности выпускников.

#### 2.1.1 Профессиональные стандарты, соответствующие профессиональной деятельности выпускников

<b>Область профессиональной деятельности:</b> 13 Сельское хозяйство (в сфере организации технологического процесса содержания, кормления и воспроизводства всех видов и пород сельскохозяйственных животных для производства от них животноводческой продукции, совершенствования пород и производства племенной продукции животноводства).	
Код профессионального стандарта	Наименование профессионального стандарта
13.020	Профессиональный стандарт «Селекционер по племенному животноводству», утвержденный приказом Министерства труда и социальной защиты Российской Федерации от 21 декабря 2015 г. № 1034н (зарегистрирован Министерством юстиции Российской Федерации 20 января 2016 г., регистрационный номер №40666)
13.013	Профессиональный стандарт «Специалист по зоотехнии» утвержденный приказом Министерства труда и социальной защиты Российской Федерации от 14 июля 2020 г. №423н (зарегистрирован Министерством юстиции Российской Федерации 14 августа 2020 г. регистрационный номер №59263)

#### 2.1.2 Перечень обобщенных трудовых функций и трудовых функций, установленных профессиональным стандартом, к выполнению которых готовится выпускник

Обобщённые трудовые функции			Трудовые функции		
Код	Наименование	Уровень квалификации	Наименование	Код	Уровень (подуровень) квалификации
Профессиональный стандарт «Селекционер по племенному животноводству»					
А	Выведение, совершенствование и сохранение пород, типов, линий животных	6	Выведение, совершенствование и сохранение пород, типов, линий животных	А/01.6	6
			Сохранение малочисленных и исчезающих пород животных	А/03.6	6

Обобщённые трудовые функции			Трудовые функции		
В	Оформление и представление документации по результатам селекционно-племенной работы с животными	6	Оформление и представление отчетной документации по племенному животноводству	В/01.6	6
С	Использование выведенных, усовершенствованных и сохраняемых пород, типов, линий животных	6	Публичное представление племенных животных выведенных, усовершенствованных и сохраняемых пород, типов, линий	С/02.6	6
Профессиональный стандарт «Специалист по зоотехнии»					
В	Оперативное управление технологическими процессами по производству продукции животноводства	6	Управление технологическими процессами содержания и воспроизводства сельскохозяйственных животных	В/01.6	6
		6	Управление технологическим процессом кормления сельскохозяйственных животных	В/02.6	6
		6	Управление технологическими процессами производства, первичной переработки, хранения продукции животноводства	В/04.6	6

### 2.1.3 Профессиональные компетенции, определяемые самостоятельно (ПКОС) образовательной организацией и индикаторы их достижения

Код компетенции	Содержание компетенции	Код и наименование индикатора достижения компетенции		
		знать	уметь	владеть
ПКОС-1	Разработка мероприятий по повышению эффективности селекционно-племенной работы с племенными животными в организации	<b>ПКОС-1.1</b> Уметь обосновывать цель, методы разведения, технологию воспроизводства, формирование структуры и численность стада животных в плане селекционно-племенной работы в организации для выведения, совершенствования и сохранения пород, типов и линий		
			Уметь обосновывать цель, методы разведения, технологию воспроизводства, формирование структуры и численность группы собак в плане	

			селекционно-племенной работы в организации для выведения, совершенствования и сохранения пород, типов и линий	
ПКОС-5	Сбор исходных материалов, необходимых для разработки технологии содержания и разведения сельскохозяйственных животных	<b>ПКОС-5.1</b> Уметь пользоваться электронными информационно-аналитическими ресурсами, в том числе профильными базами данных, программными комплексами при сборе исходной информации и при разработке технологии содержания и разведения сельскохозяйственных животных		
		особенности экстерьера и конституции собак	Уметь пользоваться электронными информационно-аналитическими ресурсами, в том числе профильными базами данных, программными комплексами при сборе исходной информации и при разработке технологии содержания и разведения собак	навыками оценки экстерьера и конституции собак для определения их племенной ценности
		<b>ПКОС-5.2</b> Уметь проводить оценку сельскохозяйственных животных различных видов по племенным и продуктивным качествам		
		методы оценки экстерьера, измерений собак	Уметь проводить оценку собак по племенным и продуктивным качествам	навыками инструментальных измерений собак разных пород, типов при бонитировке самостоятельно и в составе группы экспертов
		<b>ПКОС-5.3</b> Знать методы оценки различных видов сельскохозяйственных животных по генотипу (происхождению) и фенотипу (конституции и экстерьеру, продуктивности)		
	Знать методы оценки собак по генотипу (происхождению) и фенотипу (конституции и экстерьеру, продуктивности)	определять бонитировочный класс племенных собак разных пород, типы самостоятельно и в составе группы экспертов в итоге бонитировки	навыками выбора собак желательного типа конституции	

### 3 Место дисциплины в структуре образовательной программы

Дисциплина «Практическое собаководство» относится к части, формируемой участниками образовательных отношений образовательной программы бакалавриата.

### 4 Структура дисциплины и распределение ее трудоемкости (на одного обучающегося)

Вид учебной работы	Всего	За 8 семестр
	часов	часов
<b>1. Контактная работа при проведении учебных занятий, всего (Лек + Лаб + Пр + КСР), в том числе:</b>	<b>36,6</b>	<b>36,6</b>

Лекционные занятия (Лек)	12	12
Лабораторные занятия (Лаб)		
Практические занятия (Пр)	24	24
Проведение консультаций по учебной дисциплине (КСР)	0,6	0,6
<b>2. Самостоятельная работа, всего (СР + контроль), в том числе:</b>	<b>71,2</b>	<b>71,2</b>
Самостоятельная работа при выполнении расчетно-графической работы, типового расчета, реферата, контрольной работы, эссе и др.		
Самостоятельная работа при выполнении курсовой работы (проекта)		
Самостоятельная работа при подготовке к экзамену		
Самостоятельная работа при подготовке к зачету		
Прочие виды самостоятельной работы (подготовка к лекциям, лабораторным, практическим занятиям)	71,2	71,2
<b>3. Контактная работа при проведении промежуточной аттестации, всего</b>	<b>0,2</b>	<b>0,2</b>
Групповые консультации перед экзаменом и сдача экзамена по дисциплине (Кэ)		
Сдача зачета по дисциплине (К)	0,2	0,2
Защита курсовой работы (проекта) (К)		
<b>Общая трудоёмкость дисциплины в часах:</b>	<b>108</b>	<b>108</b>
в том числе в форме практической подготовки	4	4
<b>Общая трудоёмкость дисциплины в зачётных единицах:</b>	<b>3</b>	<b>3</b>

## 5 Содержание дисциплины

### 5.1 Содержание дисциплины, структурированное по темам (разделам) с указанием отведенного на них количества академических часов и видов учебных занятий

№ раздела	Наименование и содержание раздела дисциплины (перечень дидактических единиц: рассматриваемых подтем, вопросов)	Формируемые компетенции	Виды учебной работы и их трудоёмкость, часы							Всего часов	
			Контактная работа при проведении учебных занятий					Самостоятельная работа			
			Л	ЛР	ПЗ	в т.ч. в форме практической подготовки	КСР	СР	Контроль		
1	Отбор собак.	ПКОС-1.1, ПКОС-5	2		4			0,1	11,9		18
	Оценка экстерьера, определение здоровья и физической подготовленности, остроты чутья. Особенности приобретения собак. Бонитировка собак. Осмотр собаки и определение ее состояния.										
2	Основные принципы содержания, ухода и кормления.	ПКОС-1.1, ПКОС-5	2		4			0,1	11,9		18
	Способы содержания. Перевозка. Инвентарь. Груминг. Зоогигиенические требования в собаководстве. Устройство питомника. Виды кормов. Способы кормления.										
3	Дрессировка служебных собак.	ПКОС-1.1, ПКОС-5	2		4			0,1	11,9		18



	Выработка рефлексов. Мастерство дрессировщика. Общий курс дрессировки (ОКД). Специальный курс дрессировки (СКД). Дрессировка собак для розыскной службы (РС) Дрессировка собак для караульной службы (КС)								
4	Дрессировка собак-поводырей, буксировка лыжников.	ПКОС-1.1, ПКОС-5	2		4		0,1	11,9	18
	Дрессировка собак-проводников слепых (движение, остановка, вождение слепого по маршруту и в населенных пунктах). Дрессировка собак – буксировка лыжников (приучение к движению впереди дрессировщика, буксировка лыжника, изменение направления)								
5	Дрессировка собак для пастушьей службы.	ПКОС-1.1, ПКОС-5	2		4		0,1	11,9	18
	Дрессировка собак для охраны овец и жилья чабанов. Дрессировка собак для пастыбы овец и управления отарой. Приучение собаки изменять направление движения отары. Приучение собаки к сбору овец (отары).								
6	Подготовка к выставке собак.	ПКОС-1.1, ПКОС-5	2		4	4	0,1	11,7	17,8
	Правила проведения международных, региональных и всероссийских выставок в системе РКФ. Положения о сертификатных выставках РКФ. Положение РКФ о выставках ранга САСІВ и САС. Экспертиза собак. Подготовка щенков и племенных собак к выставке, выводке и спортивным соревнованиям								
	<b>Курсовая работа</b>								-

	(проект)				
	Промежуточная аттестация: (зачет)		0,2		0,2
	Итого по дисциплине:		12+24+0,2+0,6=36,8	71,2	108

### 5.2 Разделы дисциплины по видам аудиторной (контактной) работы и формы контроля

№ п/п	№ семестра	Наименование раздела дисциплины	Виды учебных занятий (в часах)			Формы текущего контроля успеваемости
			Л	ЛР	ПЗ	
1.	8	Отбор собак.	2		4	Тп, Сб
2.	8	Основные принципы содержания, ухода и кормления.	2		4	Сб, ИДЗ, Реф
3.	8	Дрессировка служенных собак.	2		4	Сб, ИДЗ, Реф
4.	8	Дрессировка собак-поводырей, буксировка лыжников.	2		4	Сб, ИДЗ, Реф
5.	8	Дрессировка собак для пастушьей службы.	2		4	Сб, ИДЗ, Реф
6.	8	Подготовка к выставке собак.	2		4	Сб, ИДЗ, Реф, РТ
		<b>Итого за семестр (курс):</b>	<b>12</b>		<b>24</b>	<b>3</b>
		<b>ИТОГО:</b>	<b>12</b>		<b>24</b>	<b>3</b>

### 5.3 Практические занятия

№ п/п	№ семестра	Наименование раздела дисциплины	Наименование практических занятий	Всего часов
1.	8	Отбор собак.	Особенности приобретения собак. Бонитировка собак. Осмотр собаки и определение ее состояния.	4
2.	8	Основные принципы содержания, ухода и кормления.	Инвентарь. Груминг. Устройство питомника.	4
3.	8	Дрессировка служенных собак.	Общий курс дрессировки (ОКД). Специальный курс дрессировки (СКД). Дрессировка собак для розыскной службы (РС) Дрессировка собак для караульной службы (КС)	4
4.	8	Дрессировка собак-поводырей, буксировка лыжников.	Дрессировка собак-проводников слепых (вождение слепого по маршруту и в населенных пунктах). Дрессировка собак –буксировка лыжников (буксировка лыжника, изменение направления)	4
5.	8	Дрессировка собак для пастушьей службы.	Приучение собаки изменять направление движения отары. Приучение собаки к сбору овец (отары).	4
6.	8	Подготовка к выставке собак.	Положения о сертификатных выставках РКФ. Экспертиза собак. Подготовка щенков и племенных собак к выставке, выводке и спортивным соревнованиям	4
<b>Итого за 8 семестр</b>				<b>24</b>
<b>Итого</b>				<b>24</b>

### 5.4 Примерная тематика курсовых проектов (работ)

Курсовые проекты учебным планом не предусмотрены.

### 5.5 Контактная работа при проведении учебных занятий в форме практической подготовки

Практические занятия, лабораторные занятия:

Элементы работ, связанные с будущей профессиональной деятельностью	Трудоемкость, час.
--------------------------------------------------------------------	--------------------

Подготовка к выставке собак	4
<b>Итого</b>	<b>4</b>

## 6 Перечень учебно-методического обеспечения для самостоятельной работы обучающихся по дисциплине

### 6.1 Виды самостоятельной работы обучающихся (СР)

№ п/п	№ семестра	Наименование раздела дисциплины	Виды СР	Всего часов
1	8	Отбор собак.	Подготовка к тестированию, собеседованию	11,9
2	8	Основные принципы содержания, ухода и кормления.	Подготовка к практическим занятиям, к собеседованию, выполнение домашнего задания, написание реферата	11,9
3	8	Дрессировка служебных собак.	Подготовка к практическим занятиям, к собеседованию, выполнение домашнего задания, написание реферата	11,9
4	8	Дрессировка собак-поводырей, буксировка лыжников.	Подготовка к практическим занятиям, к собеседованию, выполнение домашнего задания, написание реферата	11,9
5	8	Дрессировка собак для пастушьей службы.	Подготовка к практическим занятиям, к собеседованию, выполнение домашнего задания, написание реферата	11,9
6	8	Подготовка к выставке собак.	Подготовка к практическим занятиям, к собеседованию, выполнение домашнего задания, написание реферата, подготовка к рубежному тестированию	11,7
<b>Итого за 8 семестр</b>				<b>71,2</b>
<b>Итого</b>				<b>71,2</b>

### 6.2 Методические указания (для самостоятельной работы)

Разведение, генетика и селекция животных. Сборник заданий для обучающихся по направлению подготовки 36.03.02 Зоотехния / Е.Г. Скворцова, О.В. Филинская, М.С. Стефаниди, Л.И. Зубкова, А.С. Бушкарева, Н.А.Муравьева, Е.А.Пивоварова. – Ярославль: ФГБОУ ВО Ярославская ГСХА, 2020. – 152 с.// Электронная библиотека ЯГСХА. – Режим доступа: <https://biblioyaragrovuz.jimdo.com/электронный-каталог/>, требуется авторизация

## 7 Фонд оценочных средств для проведения текущей и промежуточной аттестации обучающихся по дисциплине

Фонд оценочных средств по дисциплине «Практическое собаководство» – комплект методических и контрольно измерительных материалов, предназначен для оценивания уровня сформированности компетенций (ПКОС-1.1, ПКОС-5) на разных стадиях обучения на соответствие индикаторам достижения компетенций.

Фонд оценочных средств включает контрольные материалы для проведения текущего контроля успеваемости и промежуточной аттестации по завершению периода обучения. Текущий контроль успеваемости обеспечивает оценивание хода освоения дисциплины и проводится в виде коллоквиумов, компьютерного или бланочного тестирования, письменных контрольных работ, оценки участия обучающихся за подготовленные доклады.

Промежуточная аттестация имеет целью определить степень достижения запланированных результатов обучения по дисциплине за определенный период обучения 4 курс, 8 семестр, и проводится в форме зачета.

### 7.1 Перечень компетенций с указанием этапов их формирования в процессе освоения ОПОП ВО

№ семестра	Этапы формирования и проверки уровня сформированности компетенций по дисциплинам, практикам в процессе освоения ОПОП ВО
ПКОС-1	Разработка мероприятий по повышению эффективности селекционно-племенной работы с племенными животными в организации

№ семестра	Этапы формирования и проверки уровня сформированности компетенций по дисциплинам, практикам в процессе освоения ОПОП ВО
ПКОС-1.1 – Уметь обосновывать цель, методы разведения, технологию воспроизводства, формирование структуры и численность стада животных в плане селекционно-племенной работы в организации для выведения, совершенствования и сохранения пород, типов и линий	
5,6	Скотоводство
5	Свиноводство
6,7	Птицеводство
7	Коневодство
7	Рыбоводство
5,6	Овцеводство и козоводство
6	Племенное дело в кинологии
<b>8</b>	<b>Практическое собаководство</b>
8	Кролиководство
4	Пчеловодство
8	Научно-исследовательская работа
8	Выполнение и защита выпускной квалификационной работы
ПКОС-5 Сбор исходных материалов, необходимых для разработки технологии содержания и разведения сельскохозяйственных животных	
5,6	Скотоводство
5	Свиноводство
6,7	Птицеводство
7	Коневодство
7	Рыбоводство
7	Кинология
7	Современное собаководство
<b>8</b>	<b>Практическое собаководство</b>
8	Теоретические основы дрессировки собак
5,6	Овцеводство и козоводство
3,4	Этология с основами зоопсихологии собак
3	Основы научных исследований в кинологии
4	Пчеловодство
7	Звероводство
7	Охотоведение
8	Декоративное животноводство
8	Кролиководство
3	Кинология
3	Современное собаководство
4	Пчеловодство
8	Научно-исследовательская работа
8	Выполнение и защита выпускной квалификационной работы

## 7.2 Описание показателей и критериев оценивания компетенций на различных этапах их формирования, описание шкал оценивания

Компетенции		Индикатор достижения компетенции (планируемые результаты обучения)	Образовательные технологии формирования компетенции	Форма оценочного средства	Соответствие уровней освоения компетенции планируемым результатам обучения и критериям их оценивания			
					высокий	средний	ниже среднего (пороговый)	низкий (пороговый уровень не достигнут)
Код	Содержание				Шкалы оценивания			
					отлично/зачтено	хорошо/зачтено	удовлетворительно/зачтено	неудовлетворительно/ не зачтено
ПКОС-1	Разработка мероприятий по повышению эффективности селекционно-племенной работы с племенными животными в организации	<b>ПКОС-1.1</b> Уметь обосновывать цель, методы разведения, технологию воспроизводства, формирование структуры и численность стада животных в плане селекционно-племенной работы в организации для выведения, совершенствования и сохранения пород, типов и линий	Лекция-визуализация, Проблемная лекция, Лекция-дискуссия	Тестирование письменное, Вопросы к зачету	<b>Знает</b> генетические особенности собак при их использовании на высоком уровне <b>Умеет</b> организовать отбор выведенных собак для формирования у них выставочной или тренировочной кондиции, проводить отбор животных выведенных, усовершенствованных и сохраняемых пород, типов, линий в процессе селекционно-племенной работы для публичного представления на мероприятиях на высоком уровне <b>Владеет</b> навыками организации отбора выведенных животных для формирования у них выставочной или тренировочной кондиции, навыками к сбору и анализу информации по реализации генетических возможностей собак на высоком уровне	<b>Знает</b> генетические особенности собак при их использовании <b>Умеет</b> организовать отбор выведенных собак для формирования у них выставочной или тренировочной кондиции, проводить отбор животных выведенных, усовершенствованных и сохраняемых пород, типов, линий в процессе селекционно-племенной работы для публичного представления на мероприятиях на низком уровне <b>Владеет</b> навыками организации отбора выведенных животных для формирования у них выставочной или тренировочной кондиции, навыками к сбору и анализу информации по реализации генетических возможностей собак	<b>Знает</b> генетические особенности собак при их использовании на низком уровне <b>Умеет</b> организовать отбор выведенных собак для формирования у них выставочной или тренировочной кондиции, проводить отбор животных выведенных, усовершенствованных и сохраняемых пород, типов, линий в процессе селекционно-племенной работы для публичного представления на мероприятиях на низком уровне <b>Владеет</b> навыками организации отбора выведенных животных для формирования у них выставочной или тренировочной кондиции, навыками к сбору и анализу информации по реализации генетических возможностей собак на низком уровне	<b>Не знает</b> генетические особенности собак при их использовании <b>Не умеет</b> организовать отбор выведенных собак для формирования у них выставочной или тренировочной кондиции, проводить отбор животных выведенных, усовершенствованных и сохраняемых пород, типов, линий в процессе селекционно-племенной работы для публичного представления на мероприятиях <b>Не владеет</b> навыками организации отбора выведенных животных для формирования у них выставочной или тренировочной кондиции, навыками к сбору и анализу информации по реализации

								генетических возможностей собак
ПКОС-5	Сбор исходных материалов, необходимых для разработки технологии содержания и разведения сельскохозяйственных животных	<p><b>ПКОС-5.1</b> Уметь пользоваться электронными информационно-аналитическими ресурсами, в том числе профильными базами данных, программными комплексами при сборе исходной информации и при разработке технологии содержания и разведения сельскохозяйственных животных</p> <p><b>ПКОС-5.2</b> Уметь проводить оценку сельскохозяйственных животных различных видов по племенным и продуктивным качествам</p> <p><b>ПКОС-5.3</b> Знать методы оценки различных видов сельскохозяйственных животных по генотипу (происхождению) и фенотипу (конституции и экстерьеру, продуктивности)</p>	Лекция-визуализация	Тестовые задания, вопросы к зачету	<p><b>Знает:</b> особенности экстерьера и конституции собак разных пород; методы оценки экстерьера, измерений собак; особенности оценки собак при бонитировке</p> <p><b>Умеет:</b> проводить оценку экстерьера и конституции собак разных пород, типов для определения их племенной ценности, определять бонитировочный класс самостоятельно и в составе группы экспертов; проводить инструментальные измерения собак</p> <p><b>Владеет:</b> навыками оценки экстерьера и конституции собак, инструментальные измерения собак для определения их племенной ценности; навыками выбора собак желательного типа конституции</p> <p><b>Способен:</b> к определению бонитировочного класса племенных; применять методы дрессировки собак</p>	<p><b>Знает:</b> особенности экстерьера и конституции собак; методы оценки экстерьера, измерений собак</p> <p><b>Умеет:</b> проводить оценку экстерьера собак</p> <p><b>Владеет:</b> навыками оценки экстерьера</p>	<p><b>Знает:</b> экстерьер и конституцию собак; методы оценки экстерьера, измерений собак</p> <p><b>Умеет:</b> проводить оценку экстерьера собак</p> <p><b>Владеет:</b> навыками оценки экстерьера</p>	<p><b>Не знает:</b> экстерьер и конституцию собак; методы оценки экстерьера, измерений собак</p> <p><b>Не умеет:</b> проводить оценку экстерьера собак</p> <p><b>Не владеет:</b> навыками оценки экстерьера</p>

## 7.3 Типовые контрольные задания или иные материалы, необходимые для оценки знаний, умений, навыков, характеризующих этапы формирования компетенций в процессе освоения образовательной программы

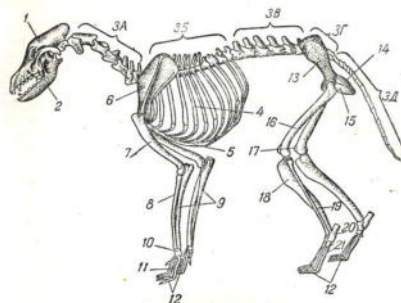
### 7.3.1 Типовые задания для проведения текущего контроля и рубежного тестирования

#### Вопросы тестовых заданий:

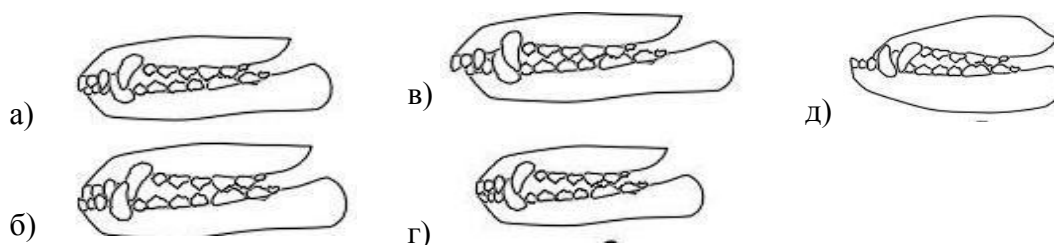
1. Дайте понятие экстерьер у собаки.  
Экстерьер это –
2. Дайте понятие стати собаки.  
Стать это –
3. Индекс растянутости вычисляют по формуле:
  - а) длина передней конечности  $\times 100 /$  высота в холке;
  - б) косая длина туловища  $\times 100 /$  высота в холке;
  - в) обхват груди  $\times 100 /$  высота в холке;
  - г) высота в крестце  $\times 100 /$  высота в холке.
4. Индекс перерослости вычисляют по формуле:
  - а) длина передней конечности  $\times 100 /$  высота в холке;
  - б) косая длина туловища  $\times 100 /$  высота в холке;
  - в) обхват груди  $\times 100 /$  высота в холке;
  - г) высота в крестце  $\times 100 /$  высота в холке.
5. Индекс массивности вычисляют по формуле:
  - а) ширина груди  $\times 100 /$  глубина груди;
  - б) обхват в груди  $\times 100 /$  косую длину туловища;
  - в) обхват груди  $\times 100 /$  высота в холке;
  - г) высота в крестце  $\times 100 /$  высота в холке.

#### Индивидуальные домашние задания

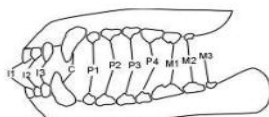
На рисунке, изображающем скелет собаки, обозначьте кости туловища, головы и конечностей:



Из представленных форм прикуса челюстей укажите бульдогообразный, ножницеобразный, клещеобразный, недокус:

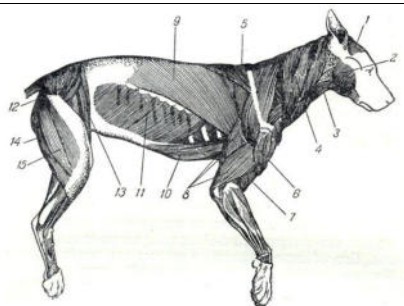


На рисунке, зубной аркады обозначьте соответствующие зубы:



На рисунке, изображающем мускулатуру собаки укажите следующие мускулы:

грудинно-щитовидный -	трапецевидный -	грудной -
лобный -	плечевой -	брюшной наружный -
жевательный -	ягодичный -	двуглавый бедра -
плечеголовной -		



### **Вопросы для собеседований**

1. Укажите, на какие группы делят собак в РКФ.
2. На какие уровни подразделяются в Российской кинологической федерации выставки ранга САС?
3. На каких выставках и с какими ограничениями может быть организован ринг для собак, которым необходимо описание судьи?
4. Кем могут проводиться выставки собак в системе РКФ?
5. Каковы обязательные минимальные требования к организатору для проведения одной выставки ранга САС? В течение года двух выставок ранга САС?
6. Чьей прерогативой является решение о месте, дате, организаторе, ранге выставок собак?
7. По истечении какого времени вновь созданные общественные кинологические организации имеют право подать заявку в РКФ на проведение выставок ранга САСIB и ранга САС Чемпион РКФ и САС Кандидат в Чемпионы Федерации?
8. Может ли один организатор проводить две и более выставок (ранга САС и/или САСIB) в один день?
9. Может ли клуб-организатор изменить дату выставки или место её проведения?
10. Какую информацию должен предоставить владелец при записи собаки на выставку? Какую информацию должен содержать заполненный заявочный лист участника выставки?
11. Когда должна прекращаться запись собак на выставку ранга САСIB, САС?
12. Как и о чём организатор выставки должен известить записавшихся участников?
13. Какие виды выставок собак проводятся в Российской кинологической федерации?

### **7.3.2 Типовые задания для проведения промежуточной аттестации**

#### **Компетенции:**

ПКОС-1.1 Уметь обосновывать цель, методы разведения, технологию воспроизводства, формирование структуры и численность стада животных в плане селекционно-племенной работы в организации для выведения, совершенствования и сохранения пород, типов и линий

ПКОС-5 Сбор исходных материалов, необходимых для разработки технологии содержания и разведения сельскохозяйственных животных

#### **Вопросы для подготовки к зачету**

1. Оценка экстерьера, определение здоровья и физической подготовленности, остроты чутья.
2. Особенности приобретения собак.
3. Бонитировка собак.
4. Осмотр собаки и определение ее состояния.
5. Способы содержания.
6. Перевозка. Инвентарь.
7. Груминг.
8. Зооигиенические требования в собаководстве.
9. Устройство питомника.
10. Виды кормов. Способы кормления.
11. Общий курс дрессировки (ОКД).



12. Общие правила установления контакта собаки и дрессировщика.
13. Приучение собаки к кличке.
14. Приучение собаки к ошейнику, поводку, шлейке и наморднику.
15. Специальный курс дрессировки (СКД).
16. Охрана вещи. Обыск местности и помещений.
17. Приучение служебной собаки к розыску запасных частей сельскохозяйственной техники по запаху консервирующей смазки.
18. Дрессировка на поиск человека по следу.
19. Сторожевка на месте и в движении
20. Дрессировка собак для розыскной службы (РС)
21. Выборка вещи по запаху человека и выборка человека по запаху его вещи.
22. Поиск человека по следу и выборка человека со следа.
23. Обыск местности и помещений.
24. Дрессировка собак для караульной службы (КС)
25. Оборудование постов. Развитие у собаки злобы, недоверия к посторонним людям и активного их облаивания.
26. Охрана на короткой (глухой) привязи.
27. Охрана на блокпосту. Свободное окарауливание.
28. Дрессировка собак-проводников слепых (движение, остановка, вождение слепого по маршруту и в населенных пунктах).
29. Дрессировка собак –буксировка лыжников (приучение к движению впереди дрессировщика, буксировка лыжника, изменение направления)
30. Дрессировка собак для охраны овец и жилья чабанов.
31. Дрессировка собак для пастьбы овец и управления отарой.
32. Приучение собаки изменять направление движения отары.
33. Приучение собаки к сбору овец (отары).
34. Правила проведения международных, региональных и всероссийских выставок в системе РКФ.
35. Положения о сертификатных выставках РКФ.
36. Положение РКФ о выставках ранга САСІВ и САС.
37. Экспертиза собак.
38. Подготовка щенков и племенных собак к выставке, выводке и спортивным соревнованиям

### **7.5 Методические материалы, определяющие процедуры оценивания знаний, умений, навыков, характеризующих этапы формирования компетенций**

Контроль освоения дисциплины и оценка знаний обучающихся на зачете производится в соответствии с Положением о проведении текущего контроля успеваемости и промежуточной аттестации обучающихся по образовательным программам высшего образования.

**Теоретический опрос** – средство контроля усвоения учебного материала темы, раздела или модуля дисциплины, организованное в виде устного (письменного) опроса обучающегося или в виде собеседования преподавателя с обучающимися.

#### ***Критерии оценки знаний обучаемых при проведении опроса.***

Оценка **«отлично»** выставляется за полный ответ на поставленный вопрос с включением в содержание ответа лекции, материалов учебников, дополнительной литературы без наводящих вопросов.

Оценка **«хорошо»** выставляется за полный ответ на поставленный вопрос в объеме лекции с включением в содержание ответа материалов учебников с четкими положительными ответами на наводящие вопросы преподавателя.

Оценка **«удовлетворительно»** выставляется за ответ, в котором озвучено более половины требуемого материала, с положительным ответом на большую часть наводящих вопросов.

Оценка **«неудовлетворительно»** выставляется за ответ, в котором озвучено менее половины требуемого материала или не озвучено главное в содержании вопроса с отрицательными ответами на наводящие вопросы или студент отказался от ответа без предварительного объяснения уважительных причин.

#### **Тестовые задания**

#### ***Критерии оценки знаний обучающихся при проведении тестирования***

Оценка **«отлично»** выставляется при условии правильного ответа обучающегося не менее чем 85 % тестовых заданий;

Оценка *«хорошо»* выставляется при условии правильного ответа обучающегося не менее чем 70 % тестовых заданий;

Оценка *«удовлетворительно»* выставляется при условии правильного ответа обучающегося не менее 51 % тестовых заданий;

Оценка *«неудовлетворительно»* выставляется при условии правильного ответа обучающегося менее чем на 50 % тестовых заданий.

#### **Практическое контрольное задание (контрольная работа)**

**Критерии оценки знаний обучающегося при написании практического контрольного задания (контрольной работы).**

Оценка *«отлично»* – выставляется студенту, показавшему всесторонние, систематизированные, глубокие знания вопросов практического контрольного задания и умение уверенно применять их на практике при решении конкретных задач, свободное и правильное обоснование принятых решений.

Оценка *«хорошо»* – выставляется студенту, если он твердо знает материал, грамотно и по существу излагает его, умеет применять полученные знания на практике, но допускает в ответе или в решении задач некоторые неточности, которые может устранить с помощью дополнительных вопросов преподавателя.

Оценка *«удовлетворительно»* – выставляется студенту, показавшему фрагментарный, разрозненный характер знаний, недостаточно правильные формулировки базовых понятий, нарушения логической последовательности в изложении программного материала, но при этом он владеет основными понятиями выносимых на практическое контрольное задание тем, необходимыми для дальнейшего обучения и может применять полученные знания по образцу в стандартной ситуации.

Оценка *«неудовлетворительно»* – выставляется студенту, который не знает большей части основного содержания выносимых на практическое контрольное задание вопросов тем дисциплины, допускает грубые ошибки в формулировках основных понятий и не умеет использовать полученные знания при решении типовых практических задач.

#### **Зачет**

##### **Критерии оценки на зачете**

Оценки *«зачтено»* и *«не зачтено»* выставляются по дисциплинам, формой заключительного контроля которых является зачет. При этом оценка *«зачтено»* должна соответствовать параметрам любой из положительных оценок (*«отлично»*, *«хорошо»*, *«удовлетворительно»*), а *«не зачтено»* – параметрам оценки *«неудовлетворительно»*.

Оценка *«отлично»* выставляется обучающемуся, который обладает всесторонними, систематизированными и глубокими знаниями материала программы дисциплины, умеет свободно выполнять задания, предусмотренные программой дисциплины, усвоил основную и ознакомился с дополнительной литературой, рекомендованной программой дисциплины. Как правило, оценка *«отлично»* выставляется обучающемуся усвоившему взаимосвязь основных положений и понятий дисциплины в их значении для приобретаемой специальности, проявившему творческие способности в понимании, изложении и использовании учебного материала, правильно обосновывающему принятые решения, владеющему разносторонними навыками и приемами выполнения практических работ.

Оценка *«хорошо»* выставляется обучающемуся, показавшему полное знание материала программы дисциплины, успешно выполняющему предусмотренные учебной программой задания, усвоившему материал основной литературы, рекомендованной учебной программой. Как правило, оценка *«хорошо»* выставляется обучающемуся, показавшему систематизированный характер знаний по дисциплине, способному к самостоятельному пополнению знаний в ходе дальнейшей учебной и профессиональной деятельности, правильно применяющему теоретические положения при решении практических вопросов и задач, владеющему необходимыми навыками и приемами выполнения практических работ.

Оценка *«удовлетворительно»* выставляется обучающемуся, который показал знание основного материала программы дисциплины в объеме, достаточном и необходимом для дальнейшей учебы и предстоящей работы по специальности, справился с выполнением заданий, предусмотренных программой дисциплины, знаком с основной литературой, рекомендованной учебной программой. Как правило, оценка *«удовлетворительно»* выставляется обучающемуся, допустившему погрешности в ответах на зачете или выполнении заданий, но обладающему необходимыми знаниями под руководством преподавателя для устранения этих погрешностей, нарушающему последовательность в изложении учебного материала и испытывающему затруднения при выполнении практических работ.

Оценка «*неудовлетворительно*» выставляется обучающемуся, не знающему основной части материала программы дисциплины, допускающему принципиальные ошибки в выполнении предусмотренных учебной программой заданий, неуверенно с большими затруднениями выполняющему практические работы.

## 8 Перечень основной и дополнительной учебной литературы, необходимой для освоения дисциплины

### 8.1 Основная учебная литература

№ п/п	Наименование, автор(ы), год и место издания	Используется при изучении разделов	Семестр	Количество экземпляров в библиотеке
1	Технология собаководства : учебное пособие для вузов / Г. И. Блохин, Т. В. Блохина, А. Н. Арилов [и др.]. — 4-е изд., стер. — Санкт-Петербург : Лань, 2021. — 272 с. — ISBN 978-5-8114-8103-3. — Текст : электронный // Лань : электронно-библиотечная система. — URL: <a href="https://e.lanbook.com/book/171846">https://e.lanbook.com/book/171846</a> (дата обращения: 25.08.2022). — Режим доступа: для авториз. пользователей.	1-6	8	Электронный ресурс
2	Гриценко, В. В. Техника дрессировки собак: навыки послушания : учебное пособие для вузов / В. В. Гриценко. — 5-е изд., стер. — Санкт-Петербург : Лань, 2022. — 272 с. — ISBN 978-5-8114-8959-6. — Текст : электронный // Лань : электронно-библиотечная система. — URL: <a href="https://e.lanbook.com/book/185938">https://e.lanbook.com/book/185938</a> (дата обращения: 25.08.2022). — Режим доступа: для авториз. пользователей.	1-6	8	Электронный ресурс
3	Семенченко, С. В. Служебное собаководство. Практикум : учебное пособие для вузов / С. В. Семенченко, А. С. Дегтярь. — 5-е изд., стер. — Санкт-Петербург : Лань, 2022. — 100 с. — ISBN 978-5-8114-9328-9. — Текст : электронный // Лань : электронно-библиотечная система. — URL: <a href="https://e.lanbook.com/book/189491">https://e.lanbook.com/book/189491</a> (дата обращения: 25.08.2022). — Режим доступа: для авториз. пользователей.	1-6	8	Электронный ресурс

### 8.2 Дополнительная учебная литература

№ п/п	Наименование, автор(ы), год и место издания	Используется при изучении разделов	Семестр	Количество экземпляров в библиотеке
1	Гриценко, В. В. Словарь дрессировщика : учебное пособие / В. В. Гриценко. — 4-е изд., стер. — Санкт-Петербург : Лань, 2022. — 272 с. — ISBN 978-5-8114-4597-4. — Текст : электронный // Лань : электронно-библиотечная система. — URL: <a href="https://e.lanbook.com/book/206906">https://e.lanbook.com/book/206906</a> (дата обращения: 25.08.2022). — Режим доступа: для авториз. пользователей.	1-6	8	Электронный ресурс
2	Фаритов, Т. А. Практическое собаководство : учебное пособие для вузов / Т. А. Фаритов, Ф. С. Хазиахметов, Е. А. Платонов. — 6-е изд., стер. — Санкт-Петербург : Лань, 2022. — 448 с. — ISBN 978-5-8114-9103-2. — Текст : электронный // Лань : электронно-библиотечная система. — URL: <a href="https://e.lanbook.com/book/184200">https://e.lanbook.com/book/184200</a> (дата обращения: 25.08.2022). — Режим доступа: для авториз. пользователей.	1-6	8	Электронный ресурс
3	Скопичев, В. Г. Поведение животных : учебное пособие / В. Г. Скопичев. — Санкт-Петербург : Лань, 2022. — 624 с. — ISBN 978-5-8114-0868-9. — Текст : электронный // Лань : электронно-библиотечная система. — URL: <a href="https://e.lanbook.com/book/210356">https://e.lanbook.com/book/210356</a> (дата обращения: 25.08.2022). — Режим доступа: для авториз. пользователей.	1-6	8	Электронный ресурс

Доступ обучающихся к электронным ресурсам (ЭР) библиотеки ФГБОУ ВО Ярославская ГСХА осуществляется посредством электронной информационной образовательной среды академии и сайта по логину и паролю (<https://biblio-yaragrovuz.jimdo.com/электронный-каталог>).

## 9 Перечень ресурсов информационно-телекоммуникационной сети «Интернет»

### 9.1 Перечень электронно-библиотечных систем

№ п/п	Наименование	Тематика	Режим доступа
1.	Электронно-библиотечная система Издательства «Лань»	Универсальная	<a href="https://e.lanbook.com/">https://e.lanbook.com/</a>
2.	Электронно-библиотечная система «iBooks.ru»	Универсальная	<a href="http://ibooks.ru/">http://ibooks.ru/</a>
3.	Электронно-библиотечная система «AgriLib»	Специализированная	<a href="http://ebs.rgazu.ru/">http://ebs.rgazu.ru/</a>
4.	Научная электронная библиотека eLIBRARY.RU	Универсальная	<a href="http://elibrary.ru/">http://elibrary.ru/</a>

### 9.2 Перечень рекомендуемых интернет-сайтов по дисциплине

1. Министерство образования и науки Российской Федерации [Электронный ресурс]. – Режим доступа. – <https://minobrnauki.gov.ru/>, свободный. – Загл. с экрана. – Яз. рус.
2. Федеральный портал «Российское образование» [Электронный ресурс]. – Режим доступа. – <http://www.edu.ru>, свободный. – Загл. с экрана. – Яз. рус.
3. Информационная система «Единое окно доступа к образовательным ресурсам» [Электронный ресурс]. – Режим доступа. – <http://window.edu.ru>, свободный. – Загл. с экрана. – Яз. рус.
4. Федеральный центр информационно-образовательных ресурсов [Электронный ре-сурс]. – Режим доступа. – <http://fcior.edu.ru>, свободный. – Загл. с экрана. – Яз. рус.
5. Министерство сельского хозяйства РФ [Электронный ресурс]. – Режим доступа. – <http://mcx.ru/>, свободный. – Загл. с экрана. – Яз. рус.
6. Научная электронная библиотека eLIBRARY.RU [Электронный ресурс]. – Режим доступа. – <http://elibrary.ru/>, свободный. – Загл. с экрана. – Яз. рус.
7. Сельскохозяйственная электронная библиотека знаний [Электронный ресурс]. – Режим доступа: <http://www.cnsnb.ru/akdil/>, свободный. – Загл. с экрана. – Яз. рус.
8. Центральная научная сельскохозяйственная библиотека Россельхозакадемии [Электронный ресурс]. – Режим доступа: <http://www.cnsnb.ru/>, свободный. – Загл. с экрана. – Яз. рус.
9. Информационно-справочный портал. Проект Российской государственной библиотеки для молодежи [Электронный ресурс]. – Режим доступа: [www.library.ru](http://www.library.ru), свободный. – Загл. с экрана. – Яз. рус.

## 10 Методические указания для обучающихся по освоению дисциплины

Вид учебных занятий	Организация деятельности обучающегося
Лекция	Написание конспекта лекций: кратко, схематично, последовательно фиксировать основные положения, выводы, формулировки, обобщения; помечать важные мысли, выделять ключевые слова, термины. Обозначить вопросы, термины, материал, который вызывает трудности, пометить и попытаться найти ответ в рекомендуемой литературе. Если самостоятельно не удастся разобраться в материале, необходимо сформулировать вопрос и задать преподавателю на консультации, на практическом занятии.
Практическое занятие	Работа по алгоритмам, представленным в методических указаниях по выполнению лабораторных работ. Анализ выполненной работы, формулировка выводов по итогам выполненной работы на основании материала, почерпнутого из конспектов лекций, основной и дополнительной литературы, ресурсов сети Интернет. Поиск ответов на контрольные вопросы.
Подготовка к зачету	Работа с конспектами лекций, основной и дополнительной литературой, ресурсами сети Интернет.

## 11 Перечень информационных технологий, используемых при осуществлении образовательного процесса по дисциплине, включая перечень программного обеспечения и информационных справочных систем

Информационные технологии, используемые при осуществлении образовательного процесса по дисциплине позволяют: обеспечить взаимодействие между участниками образовательного процесса, в том числе синхронное и (или) асинхронное взаимодействие посредством сети «Интернет», в т.ч. с использованием электронной информационно-образовательной среды академии; фиксировать ход образовательного процесса, результатов промежуточной аттестации по дисциплине и результатов освоения образовательной программы; организовать процесс образования путем визуализации изучаемой информации посредством использования презентаций, учебных фильмов; контролировать результаты обучения на основе компьютерного тестирования.

### 11.1 Перечень лицензионного и свободно распространяемого программного обеспечения учебного процесса

№	Наименование	Тематика
1	Microsoft Windows	Операционная система
2	Microsoft Office (включает Word, Excel, PowerPoint)	Пакет офисных приложений

### 11.2 Перечень профессиональных баз данных и информационных справочных систем

№ п/п	Наименование	Тематика	Электронный адрес
1.	Справочно-правовая система «КонсультантПлюс»	Универсальная	<a href="http://www.consultant.ru">http://www.consultant.ru</a> Доступ с компьютеров электронного читального зала библиотеки Ярославской ГСХА.
2.	Информационно-правовой портал «Гарант»	Универсальная	<a href="https://www.garant.ru/">https://www.garant.ru/</a> Доступ с компьютеров электронного читального зала библиотеки Ярославской ГСХА.
3.	База данных Polpred.com Обзор СМИ	Универсальная	<a href="https://polpred.com/">https://polpred.com/</a> Локальная сеть Ярославской ГСХА / индивидуальный неограниченный доступ из любой точки, в которой имеется доступ к сети Интернет по логину и паролю.
4.	Реферативная и наукометрическая база данных Web of Science	Универсальная	<a href="http://webofscience.com">http://webofscience.com</a> Доступ с IP-адреса академии.
5.	Реферативно-библиографическая и наукометрическая база данных Scopus	Универсальная	<a href="https://www.scopus.com/">https://www.scopus.com/</a> Доступ с IP-адреса академии.
6.	Базы данных издательства SpringerNature	Универсальная	<a href="https://www.springernature.com/">https://www.springernature.com/</a> Доступ с IP-адреса академии.
7.	Национальная электронная библиотека (НЭБ)	Универсальная	<a href="https://нэб.рф/">https://нэб.рф/</a> К произведениям, перешедшим в общественное достояние доступ свободный. К произведениям, охраняемым авторским правом доступ с компьютеров электронного читального зала библиотеки Ярославской ГСХА.
8.	База данных AGRIS	Специализированная	<a href="http://agris.fao.org/agris-search/index.do">http://agris.fao.org/agris-search/index.do</a> Доступ свободный
9.	Информационно-справочная система «Сельскохозяйственная электронная библиотека знаний» (СЭБиЗ)	Специализированная	<a href="http://www.cnsnb.ru/AKDiL/">http://www.cnsnb.ru/AKDiL/</a> Доступ свободный.

### 11.3 Доступ к сети интернет

Каждый обучающийся в течение всего периода обучения обеспечен индивидуальным неограниченным доступом (удаленным доступом) к сети Интернет и к электронной информационно-образовательной среде ФГБОУ ВО Ярославская ГСХА.

## 12 Материально-техническое обеспечение обучения по дисциплине

По всем видам учебной деятельности в рамках дисциплины «Практическое собаководство» используются помещения – учебные аудитории для проведения учебных занятий, предусмотренных учебным планом, оснащенные оборудованием и техническими средствами обучения. Помещения для самостоятельной работы обучающихся оснащены компьютерной техникой с возможностью подключения к сети «Интернет» и обеспечены доступом в электронную информационно-образовательную среду академии.

### 12.1 Планируемые помещения для проведения всех видов учебной деятельности

Наименование специальных помещений	Оснащенность специальных помещений
<b>Учебная аудитория для проведения учебных занятий</b> Помещение № <u>332</u> . Количество посадочных мест: <u>24</u> . Адрес (местоположение) помещения: 150042, Ярославская обл., г. Ярославль, Тутаевское шоссе, 58.	Специализированная мебель – учебная доска, учебная мебель. Технические средства обучения, наборы демонстрационного оборудования и учебно-наглядных пособий – телевизор Telefunken, компьютер в сборе Midi Tower SP, стенды: «Мейоз», «Моногибридное скрещивание и его цитологическая основа» и др. Программное обеспечение: Microsoft Windows, Microsoft Office.
<b>Учебная аудитория для проведения учебных занятий</b> Помещение № <u>335</u> . Количество посадочных мест: <u>26</u> . Адрес (местоположение) помещения: 150042, Ярославская обл., г. Ярославль, Тутаевское шоссе, 58.	Специализированная мебель – учебная доска, учебная мебель. Технические средства обучения, наборы демонстрационного оборудования и учебно-наглядных пособий - ноутбук, проектор, экран. Программное обеспечение: Microsoft Windows 7, Microsoft Office 2007.
<b>Помещение для самостоятельной работы обучающихся</b> Помещение № <u>109</u> . Количество посадочных мест: <u>12</u> . Адрес (местоположение) помещения: 150052, Ярославская обл., г. Ярославль, ул. Е. Колесовой, 70.	Специализированная мебель – учебная мебель. Технические средства обучения – компьютеры персональные – 12 шт. с лицензионным программным обеспечением, выходом в сеть «Интернет» и локальную сеть, доступом к информационным ресурсам, электронной информационно-образовательной среде ФГБОУ ВО Ярославская ГСХА, к базам данных и информационно-справочным системам. Кондиционер – 1 шт. Программное обеспечение – Microsoft Windows, Microsoft Office, специализированное лицензионное и свободно распространяемое программное обеспечение, предусмотренное в рабочей программе дисциплины.
<b>Помещение для самостоятельной работы обучающихся</b> Помещение № <u>318</u> . Количество посадочных мест: <u>12</u> . Адрес (местоположение) помещения: 150042, Ярославская обл., г. Ярославль, Тутаевское шоссе, 58.	Специализированная мебель – учебная мебель. Технические средства обучения – компьютеры персональные – 12 шт. с лицензионным программным обеспечением, выходом в сеть «Интернет» и локальную сеть, доступом к информационным ресурсам, электронной информационно-образовательной среде ФГБОУ ВО Ярославская ГСХА, к базам данных и информационно-справочным системам, копир-принтер – 1 шт. Кондиционер – 1 шт. Программное обеспечение – Microsoft Windows, Microsoft Office, специализированное лицензионное и свободно распространяемое программное обеспечение, предусмотренное в рабочей программе дисциплины.
<b>Помещение для самостоятельной работы обучающихся</b> Помещение № <u>341</u> . Количество посадочных мест: <u>6</u> . Адрес (местоположение) помещения: 150042, Ярославская обл., г. Ярославль, Тутаевское шоссе, 58.	Специализированная мебель – учебная мебель. Технические средства обучения – компьютеры персональные – 6 шт. с лицензионным программным обеспечением, выходом в сеть «Интернет» и локальную сеть, доступом к информационным ресурсам, электронной информационно-образовательной среде ФГБОУ ВО Ярославская ГСХА, к базам данных и информационно-справочным системам, копир-принтер – 1 шт., кондиционер – 1 шт. Программное обеспечение – Microsoft Windows, Microsoft Office, специализированное лицензионное и свободно

Наименование специальных помещений	Оснащенность специальных помещений
	распространяемое программное обеспечение, предусмотренное в рабочей программе дисциплины.
<p><b><i>Помещение для хранения и профилактического обслуживания учебного оборудования</i></b>  Помещения № <u>210</u>, № <u>328</u>.  Адрес (местоположение) помещения:  150052, Ярославская обл., г. Ярославль, ул. Е. Колесовой, 70.</p>	<p>Специализированная мебель; стеллажи для хранения учебного оборудования; компьютер с лицензионным программным обеспечением, выходом в Интернет и локальную сеть, доступом к информационным ресурсам, электронной информационно-образовательной среде академии, к базам данных и информационно-справочным системам; наушники; сканер/принтер; специальный инструмент и инвентарь для обслуживания учебного оборудования.  Программное обеспечение – Microsoft Windows, Microsoft Office.</p>
<p><b><i>Помещения для хранения и профилактического обслуживания учебного оборудования</i></b>  Помещения № <u>236</u>, № <u>312</u>.  Адрес (местоположение) помещения:  150042, Ярославская обл., г. Ярославль, Тутаевское шоссе, 58.</p>	<p>Специализированная мебель; стеллажи для хранения учебного оборудования; компьютер с лицензионным программным обеспечением, выходом в Интернет и локальную сеть, доступом к информационным ресурсам, электронной информационно-образовательной среде академии, к базам данных и информационно-справочным системам; наушники; сканер/принтер; специальный инструмент и инвентарь для обслуживания учебного оборудования.  Программное обеспечение – Microsoft Windows, Microsoft Office.</p>

### **13 Организация образовательного процесса лиц с ограниченными возможностями здоровья**

Обучение по дисциплине «Практическое собаководство» лиц относящихся к категории лиц с ограниченными возможностями здоровья осуществляется с учетом особенностей психофизического развития, индивидуальных возможностей и состояния здоровья таких обучающихся.

В случае возникновения необходимости обучения лиц с ограниченными возможностями здоровья в вузе предусматривается создание специальных условий, включающих в себя использование специальных образовательных программ, методов воспитания, дидактических материалов, специальных технических средств обучения коллективного и индивидуального пользования, предоставление услуг ассистента (помощника), оказывающего обучающимся необходимую техническую помощь, проведение групповых и индивидуальных коррекционных занятий, обеспечение доступа в здания вуза и другие условия, без которых невозможно или затруднено освоение образовательных программ обучающимися с ограниченными возможностями здоровья.

При получении высшего образования обучающимся с ограниченными возможностями здоровья предоставляются бесплатно учебная литература, при необходимости – услуги сурдопереводчиков и тифлосурдопереводчиков. С учетом особых потребностей обучающимся с ограниченными возможностями здоровья обеспечивается предоставление учебных, лекционных материалов в электронном виде.

Министерство сельского хозяйства Российской Федерации  
Федеральное государственное бюджетное образовательное учреждение  
высшего образования  
«Ярославская государственная сельскохозяйственная академия»

УТВЕРЖДАЮ  
проректор по учебной, научной, воспитательной  
работе, молодежной политике и цифровой  
трансформации ФГБОУ ВО Ярославская ГСХА,  
В.В. Морозов  
«30» июня 2022 г.



**АННОТАЦИЯ РАБОЧЕЙ ПРОГРАММЫ ДИСЦИПЛИНЫ**  
**Б1.В.11 Практическое собаководство**

Код и направление подготовки	36.03.02 Зоотехния
Направленность (профиль)	Кинология
Квалификация	бакалавр
Форма обучения	очная
Год начала подготовки	2022
Факультет	ветеринарии и зоотехнии
Выпускающая кафедра	«Зоотехния»
Кафедра-разработчик	«Зоотехния»
Объем дисциплины, ч. / з.е.	108/3
Форма контроля (промежуточная аттестация)	зачёт

Декан факультета  
ветеринарии и зоотехнии

  
(подпись)

к.с.-х.н., Бушкарева А.С.  
(учёная степень, звание, Фамилия И.О.)

Председатель УМК

  
(подпись)

к.б.н., доцент Скворцова Е.Г.  
(учёная степень, звание, Фамилия И.О.)

Заведующий выпускающей  
кафедрой

  
(подпись)

к.б.н., доцент Скворцова Е.Г.  
(учёная степень, звание, Фамилия И.О.)

Ярославль, 2022 г.



Лекции – 12 ч.

Практические занятия – 24 ч.

Самостоятельная работа – 71,2 ч.

**Место дисциплины в структуре образовательной программы:**

Дисциплина «Практическое собаководство» относится к обязательной части образовательной программы бакалавриата.

**Дисциплина направлена на формирование следующих компетенций:**

Профессиональные компетенции, определяемые самостоятельно (ПКОС) образовательной организацией и индикаторы их достижения

Код компетенции	Содержание компетенции	Код и наименование индикатора достижения компетенции		
		знать	уметь	владеть
ПКОС-1	Разработка мероприятий по повышению эффективности селекционно-племенной работы с племенными животными в организации	<b>ПКОС-1.1</b> Уметь обосновывать цель, методы разведения, технологию воспроизводства, формирование структуры и численность стада животных в плане селекционно-племенной работы в организации для выведения, совершенствования и сохранения пород, типов и линий		
			Уметь обосновывать цель, методы разведения, технологию воспроизводства, формирование структуры и численность группы собак в плане селекционно-племенной работы в организации для выведения, совершенствования и сохранения пород, типов и линий	
ПКОС-5	Сбор исходных материалов, необходимых для разработки технологии содержания и разведения сельскохозяйственных животных	<b>ПКОС-5.1</b> Уметь пользоваться электронными информационно-аналитическими ресурсами, в том числе профильными базами данных, программными комплексами при сборе исходной информации и при разработке технологии содержания и разведения сельскохозяйственных животных		
		особенности экстерьера и конституции собак	Уметь пользоваться электронными информационно-аналитическими ресурсами, в том числе профильными базами данных, программными комплексами при сборе исходной информации и при разработке технологии содержания и разведения собак	навыками оценки экстерьера и конституции собак для определения их племенной ценности
		<b>ПКОС-5.2</b> Уметь проводить оценку сельскохозяйственных животных различных видов по племенным и продуктивным качествам		
	методы оценки экстерьера, измерений собак	Уметь проводить оценку собак по племенным и продуктивным качествам	навыками инструментальных измерений собак разных пород, типов при бонитировке самостоятельно и в составе группы	

			экспертов
		<b>ПКОС-5.3</b> Знать методы оценки различных видов сельскохозяйственных животных по генотипу (происхождению) и фенотипу (конституции и экстерьеру, продуктивности)	
		Знать методы оценки собак по генотипу (происхождению) и фенотипу (конституции и экстерьеру, продуктивности)	определять бонитировочный класс племенных собак разных пород, типы самостоятельно и в составе группы экспертов в итоге бонитировки
			навыками выбора собак желательного типа конституции

**Краткое содержание дисциплины:** Оценка экстерьера, определение здоровья и физической подготовленности, остроты чутья. Морфология и физиология собаки. Осмотр собаки и определение ее состояния. Особенности поведения собак. Бонитировка. Основные принципы содержания, ухода и кормления. Дрессировка служенных собак. Служебное и спортивное собаководство. Охотничье собаководство Дрессировка собак для пастушьей службы. Декоративные породы собак. Отечественные породы собак. Подготовка к выставке собак.